

**БЕЗМЕНОВСКИЕ ВЕДОМОСТИ**

Печатное издание органов местного самоуправления Безменовского сельсовета Черепановского района Новосибирской области

**ОГИБДД ЧЕРЕПАНОВСКОГО РАЙОНА**

**Сотрудники Госавтоинспекции положительно оценили эффективность работы приборов фотофиксации правонарушений в г. Черепаново**

В июне 2020 года на улицах Романова, Спирякова, Советская г. Черепаново администрацией города Черепаново совместно со специалистами ГКУ НСО Центра организации дорожного движения были установлены стационарные объекты с размещением на них приборов фотофиксации правонарушений в области безопасности дорожного движения. Решение об установке и работе данных приборов было принято на заседании комиссии по безопасности дорожного движения, состоявшейся еще в 2019 году. Участки ул. Романова, ул. Спирякова, ул. Советская и ул. Красный проспект г. Черепаново для установки камер под названием «Скат» выбраны не случайно, а на основе анализа аварийности за прошлые года, проведенного сотрудниками Госавтоинспекции.

Приборы фотофиксации правонарушений с начала их ввода в эксплуатацию в июне 2020 года до настоящего времени в г. Черепаново зафиксировали **3180** нарушений скоростного режима водителями транспортных средств. Однако, эффективность работы камер определяется не количеством зафиксированных правонарушений, а состоянием аварийностью на определенных участках дорог. И положительный эффект очевиден.

Сотрудники ГИБДД отмечают, что в 2020 году на ул. Романова, Спирякова г. Черепаново, в районе работы приборов фотофиксации и при наличии нерегулируемых пешеходных переходов на этих участках, произошло 1 столкновение автомобилей, на ул. Советская 3 столкновения. Тяжесть последствий этих дорожно-транспортных происшествий минимальна. Были повреждены только транспортные средства. В прошлые года на этих же участках улиц происходили ДТП, в которых водители, пассажиры и пешеходы получали травмы. В дальнейшем, при поступлении приборов фотофиксации правонарушений, специалистами ГКУ НСО Центра организации дорожного движения планируется установка прибора на ул. Красный проспект (участок вблизи магазина №17).



Сотрудники Госавтоинспекции напоминают водителям о соблюдении требования установленных дорожных знаков,

соблюдении установленного скоростного режима на улицах города Черепаново, соблюдении правил проезда нерегулируемых пешеходных переходов.

*Инспектор по пропаганде безопасности дорожного движения  
ОГИБДД Отдела МВД России по Черепановскому району  
Старший лейтенант полиции А.С. Чупин*

**ПРОКУРАТУРА ЧЕРЕПАНОВСКОГО РАЙОНА**

Прокуратурой Черепановского района направлено в районный суд уголовное дело, возбужденное 04.09.2020 и расследованное следователем Следственного комитета РФ, по обвинению директора ООО ГК «Дорогинский кирпич» в совершении преступления, предусмотренного ч.2 ст. 143 УК РФ (нарушение требований охраны труда, совершенные лицом, на которое возложены обязанности по их соблюдению, повлекшие по неосторожности смерть человека).

По версии следствия, директор ООО ГК «Дорогинский кирпич» приняв на работу гражданина в качестве подсобного рабочего, в нарушении установленных законом правил и норм, не обеспечил безопасные условия и охрану труда на рабочем месте, не разработал технологические регламенты, которыми устанавливаются порядок и последовательность проведения работ, необходимые приспособления и инструмент на соответствующем оборудовании завода. В результате работник предприятия, осуществляя очистку ленточного транспортера подачи глины, попал в пространство между лентой и барабаном конвейера, получив при этом телесные повреждения, не совместимые с жизнью.

Согласно санкции ч.2 ст. 143 УК РФ, за совершение данного преступления предусмотрено наказание в виде принудительных работ на срок до четырех лет либо лишением свободы на тот же срок с лишением права занимать определенные должности или заниматься определенной деятельностью на срок до трех лет или без такового.

*Прокурор Черепановского района  
Новосибирской области  
старший советник юстиции И.А. Зинченко*

**АДМИНИСТРАЦИЯ**

**АДМИНИСТРАЦИЯ БЕЗМЕНОВСКОГО СЕЛЬСОВЕТА  
ЧЕРЕПАНОВСКОГО РАЙОНА НОВОСИБИРСКОЙ ОБЛАСТИ**

**ПОСТАНОВЛЕНИЕ**

От 30.11.2020 № 100

**Об утверждении административного регламента предоставления муниципальной услуги «Утверждение схемы расположения земельного участка или земельных участков на кадастровом плане территории»**

В целях повышения качества и доступности предоставления муниципальных услуг для населения, в соответствии с Федеральным законом от 27 июля 2010 года № 210-ФЗ «Об организации предоставления государственных и муниципальных услуг»,

**ПОСТАНОВЛЯЮ:**

1. Утвердить прилагаемый административный регламент предоставления

муниципальной услуги «Утверждение схемы расположения земельного участка или земельных участков на кадастровом плане территории».

2. Постановление разместить на официальном сайте администрации Безменовского сельсовета Черепановского района Новосибирской области <http://admbezmen.nso.ru> в информационно-телекоммуникационной сети «Интернет» и опубликовать в периодическом печатном издании «Безменовские ведомости».

3. Постановление вступает в силу после официального опубликования.

4. Контроль за исполнением настоящего постановления возложить на Главу Безменовского сельсовета Черепановского района Новосибирской области.

*И.о. Главы Безменовского сельсовета  
Черепановского района Новосибирской области  
Т.А. Полунина*

Приложение  
УТВЕРЖДЕНО  
постановлением администрации  
Безменовского сельсовета  
Черепановского района  
Новосибирской области  
От 30.11.2020 № 100

## АДМИНИСТРАТИВНЫЙ РЕГЛАМЕНТ

предоставления муниципальной услуги «Утверждение схемы расположения земельного участка или земельных участков на кадастровом плане территории»

### 1. Общие положения

1.1. Административный регламент предоставления муниципальной услуги по утверждению схемы расположения земельного участка или земельных участков на кадастровом плане территории (далее – административный регламент) устанавливает порядок и стандарт предоставления администрацией Безменовского сельсовета Черепановского района Новосибирской области (далее – администрация) муниципальной услуги по утверждению схемы расположения земельного участка или земельных участков на кадастровом плане территории (далее – муниципальная услуга).

Предметом регулирования административного регламента являются отношения, возникающие между администрацией и гражданином, юридическим лицом, обратившимися с заявлением об утверждении схемы расположения земельного участка или земельных участков на кадастровом плане территории, находящегося в ведении муниципального образования Безменовского сельсовета Черепановского района Новосибирской области (далее – земельный участок).

1.2. Муниципальная услуга предоставляется гражданами юридическим лицам, имеющим право на обращение за утверждением схемы расположения земельного участка или земельных участков на кадастровом плане территории, а также их уполномоченным представителям (далее – заявитель). Подготовка схемы расположения земельного участка в целях его образования для предоставления без проведения торгов может быть обеспечена гражданином или юридическим лицом.

Подготовка схемы расположения земельного участка в целях его образования для проведения аукциона по продаже земельного участка или аукциона на право заключения договора аренды земельного участка может быть обеспечена гражданином или юридическим лицом, за исключением случаев образования земельного участка из земель или земельных участков, расположенных в границах населенных пунктов.

Подготовка схемы расположения земельного участка в целях его образования путем раздела земельного участка, нахо-

дящегося в государственной или муниципальной собственности и предоставленного юридическому лицу на праве постоянного (бессрочного) пользования, может быть обеспечена указанным юридическим лицом.

Подготовка схемы расположения земельного участка в целях его образования путем раздела земельного участка, находящегося в государственной или муниципальной собственности и предоставленного гражданину или юридическому лицу на праве аренды или безвозмездного пользования, может быть обеспечена указанными гражданином или юридическим лицом.

Подготовка схемы расположения земельного участка в целях его образования для последующего изъятия для государственных или муниципальных нужд может быть обеспечена лицом, в пользу которого изымается земельный участок. В случае образования земельных участков путем перераспределения земельных участков, находящихся в собственности граждан и предназначенных для ведения личного подсобного хозяйства, огородничества, садоводства, дачного хозяйства, индивидуального жилищного строительства, и земель и(или) земельных участков, находящихся в государственной или муниципальной собственности, подготовка схем расположения земельных участков обеспечивается гражданами, являющимися собственниками таких земельных участков.

Подготовка схемы расположения земельного участка осуществляется в форме электронного документа. В случае, если подготовку схемы расположения земельного участка обеспечивает гражданин в целях образования земельного участка для его предоставления гражданину без проведения торгов, подготовка данной схемы может осуществляться по выбору указанного гражданина в форме электронного документа или в форме документа на бумажном носителе.

Подготовка схемы расположения земельного участка в форме электронного документа может осуществляться с использованием официального сайта федерального органа исполнительной власти, уполномоченного в области государственного кадастрового учета недвижимого имущества и ведения государственного кадастра недвижимости, в информационно-телекоммуникационной сети "Интернет" или с использованием иных технологических и программных средств. Федеральный орган исполнительной власти, уполномоченный в области государственного кадастрового учета недвижимого имущества и ведения государственного кадастра недвижимости, обеспечивает возможность подготовки схемы расположения земельного участка в форме электронного документа с использованием официального сайта указанного федерального органа в информационно-телекоммуникационной сети «Интернет» любым заинтересованным лицом за плату. Размер такой платы и порядок ее взимания устанавливаются уполномоченным Правительством Российской Федерации федеральным органом исполнительной власти.

Подготовка схемы расположения земельного участка в форме электронного документа органами государственной власти или органами местного самоуправления с использованием официального сайта федерального органа исполнительной власти, уполномоченного в области государственного кадастрового учета недвижимого имущества и ведения государственного кадастра недвижимости, в информационно-телекоммуникационной сети "Интернет" осуществляется без взимания платы.

1.3. Порядок информирования о правилах предоставления муниципальной услуги. Информация о правилах предоставления муниципальной услуги, порядке получения информации по вопросам предоставления муниципальной услуги размещается:

на информационных стендах непосредственно в администрации;

в государственном автономном учреждении Новосибирской области «Многофункциональный центр организации

предоставления государственных и муниципальных услуг Новосибирской области» (далее – МФЦ);

в информационно-телекоммуникационной сети «Интернет», в том числе на официальном сайте администрации <http://posevnaia.ru>, официальном сайте МФЦ ([www.mfc-nso.ru](http://www.mfc-nso.ru));

в средствах массовой информации;

в федеральной государственной информационной системе «Единый портал государственных и муниципальных услуг(функций)»(далее–ЕПГУ) ([www.gosuslugi.ru](http://www.gosuslugi.ru)).

Сведения о местах нахождения, контактных телефонах и графиках работы филиалов МФЦ размещаются на официальном сайте МФЦ – [www.mfc-nso.ru](http://www.mfc-nso.ru), на стендах МФЦ, а также указанные сведения можно получить по телефону единой справочной службы МФЦ – 052.

Информирование заявителей о наименовании администрации, порядке направления обращения и факте его поступления осуществляет сотрудник администрации Безменовского сельсовета Черепановского района Новосибирской области.

Информирование о порядке предоставления муниципальной услуги, в том числе о ходе предоставления муниципальной услуги, осуществляет сотрудник администрации Безменовского сельсовета Черепановского района Новосибирской области.

Почтовый адрес администрации: 633543, НСО, Черепановский район,

ст.Безменово, ул. Вокзальная, 23.

Контактный телефон: 8-38345-52275, 8-383-45-52272

Адрес официального сайта: <http://admbezmen.nso.ru>

Адрес электронной почты: [admbss@mail.ru](mailto:admbss@mail.ru)

График (режим) работы: ежедневно, кроме субботы, воскресенья и нерабочих праздничных дней, с 09.00 до 17.00 часов (перерыв с 13.00 до 14.00 часов).

Сведения о графике приема заявителей также размещаются на информационных стендах непосредственно в администрации, сообщаются заявителям по контактному телефону.

Информация по вопросам предоставления муниципальной услуги предоставляется в:

устной форме (лично или по телефону в соответствии с графиком приема заявителей);

письменной форме (лично или почтовым сообщением);

электронной форме, в том числе через ЕПГУ.

При обращении заявителя по телефону информирование осуществляется по телефону в устной форме. Приличном обращении заявителя ответ на обращение с согласия заявителя может быть дан устно в ходе личного приема, если изложенные в устном обращении факты и обстоятельства являются очевидными и не требуют дополнительной проверки. В остальных случаях дается письменный ответ по существу поставленных в обращении вопросов.

При письменном обращении ответ направляется заявителю в течение 14 (четырнадцати) календарных дней со дня регистрации письменного обращения. Ответ подписывается Главой Безменовского сельсовета Черепановского района Новосибирской области (далее– Глава), содержит фамилию и номер телефона исполнителя. Ответ на обращение, поступившее в форме электронного документа, направляется в форме электронного документа по адресу электронной почты, указанному в обращении, или в письменной форме по почтовому адресу, указанному в обращении.

В исключительных случаях, а также в случае направления запроса в другие государственные органы, органы местного самоуправления или должностному лицу, Глава вправе продлить срок рассмотрения обращения не более чем на 30 (тридцать) дней, уведомив о продлении срока его рассмотрения заявителя.

2.1. Наименование муниципальной услуги: «Утверждение схемы расположения земельного участка или земельных участков на кадастровом плане территории».

2.2. Муниципальная услуга предоставляется администрацией Безменовского сельсовета Черепановского района Новосибирской области.

Запрещено требовать от заявителя осуществления действий, в том числе согласований, необходимых для получения муниципальной услуги и связанных с обращением в иные государственные органы, органы местного самоуправления, организации, за исключением получения услуг, включенных в перечень услуг, которые являются необходимыми и обязательными для предоставления муниципальных услуг.

2.3. Результатом предоставления муниципальной услуги является направление заявителю решения об утверждении схемы расположения земельного участка (далее – решение об утверждении) или решения об отказе в предоставлении муниципальной услуги (далее – решение об отказе) (приложение № 3 к административному регламенту).

2.4. Срок предоставления муниципальной услуги, включая время на направлении результата предоставления муниципальной услуги, составляет не более 14 (четырнадцати) календарных дней со дня поступления заявления без учета срока приостановления рассмотрения заявления в соответствии с пунктом 3.4.1 административного регламента. В случае обращения за предоставлением муниципальной услуги в электронной форме, в том числе посредством ЕПГУ, срок начала предоставления муниципальной услуги определяется датой подачи запроса в электронной форме (посредством официального сайта администрации, электронной почты администрации, личного кабинета ЕПГУ).

2.5. Перечень нормативных правовых актов Российской Федерации, Новосибирской области и муниципальных правовых актов, регулирующих предоставление муниципальной услуги, с указанием их реквизитов и источников официального опубликования размещается на официальном сайте администрации поселения в информационно-телекоммуникационной сети "Интернет", в федеральной государственной информационной системе "Федеральный реестр государственных и муниципальных услуг (функций)" и на Едином портале государственных и муниципальных услуг.

2.6. Перечень документов, необходимых для получения муниципальной услуги.

По выбору заявителя заявление и документы, необходимые для предоставления муниципальной услуги, представляются одним из следующих способов:

- а) лично в администрацию или МФЦ;
- б) направляются почтовым сообщением в администрацию;
- в) в электронной форме путем направления запроса на адрес электронной почты администрации или официальный сайт администрации, или посредством личного кабинета ЕПГУ.

2.6.1. Перечень необходимых и обязательных для предоставления муниципальной услуги документов, подлежащих представлению заявителем: Заявитель предъявляет документ, удостоверяющий его личность;

1) заявление согласно приложению №1 к административному регламенту;

2) схема расположения земельного участка на бумажном носителе, требования к подготовке схемы расположения земельного участка устанавливаются уполномоченным Правительством Российской Федерации федеральным органом исполнительной власти;

3) оригинал (для удостоверения личности) документа, удостоверяющего личность заявителя, являющегося гражданином, либо личность лица, имеющего право действовать без доверенности от имени юридического лица, а в случае обращения представителя юридического лица или гражданина–

## II. Стандарт предоставления муниципальной услуги

документ, удостоверяющий личность представителя юридического лица или гражданина;

4) документ, подтверждающий полномочия представителя заявителя в соответствии с законодательством Российской Федерации, в случае, если с заявлением обращается представитель заявителя;

5) заверенный перевод на русский язык документов о государственной регистрации юридического лица в соответствии с законодательством иностранного государства в случае, если заявителем является иностранное юридическое лицо.

Документы представляются (направляются) в подлиннике (в копии, если документы являются общедоступными) либо в копиях, заверяемых сотрудником администрации, ответственным за прием документов (далее – сотрудник по приему документов), или сотрудником МФЦ, принимающим заявление.

2.6.2. Перечень документов и информации, запрашиваемых в электронной форме по каналам межведомственного взаимодействия, находящихся в распоряжении органов государственной власти, органов местного самоуправления либо подведомственных государственным органам или органам местного самоуправления организаций, участвующих в предоставлении муниципальной услуги, но которые заявитель может представить по собственной инициативе:

1) выписка из ЕГРН на земельный участок, схему которого необходимо утвердить, или уведомление об отсутствии сведений о государственном кадастровом учете земельного участка;

2) при наличии зданий, строений, сооружений на земельном участке - выписка из ЕГРН о правах на здание, строение, сооружение, находящиеся на земельном участке, схема которого утверждается, или уведомление об отсутствии в ЕГРН запрашиваемых сведений о зарегистрированных правах на указанные здания, строения, сооружения;

3) выписка из ЕГРН о правах на земельный участок, схема которого утверждается, или уведомление об отсутствии в ЕГРН запрашиваемых сведений о зарегистрированных правах на указанный земельный участок;

4) выписка из государственных реестров о юридическом лице (для юридического лица) или индивидуальном предпринимателе (для индивидуального предпринимателя), являющемся заявителем.

2.7. Запрещается требовать от заявителя представления документов и информации или осуществления действий, определенных в части 1 статьи 7 Федерального закона от 27 июля 2010 г. N 210-ФЗ «Об организации предоставления государственных и муниципальных услуг».

2.8. Перечень оснований для отказа в приеме документов, необходимых для предоставления муниципальной услуги:

1) заявитель не предъявил документ, удостоверяющий его личность;

2) отсутствует согласие на обработку персональных данных лица, не являющегося заявителем, в случае необходимости обработки персональных данных указанного лица;

4) заявление и другие представленные документы составлены на иностранном языке без перевода;

5) текст в заявлении и других представленных документах не поддается прочтению либо отсутствует.

6) заявление и прилагаемые к нему документы поданы с нарушением требований, установленных пунктом 2.6.1. административного регламента.

2.9. Перечень оснований для приостановления или отказа в предоставлении муниципальной услуги.

2.9.1. Основания для приостановления предоставления муниципальной услуги отсутствуют.

2.9.2. Основаниями для отказа в предоставлении муниципальной услуги являются:

1) несоответствие схемы расположения земельного участка ее форме,

формату или требованиям к ее подготовке, которые установлены п.12 ст.11.10 Земельного Кодекса Российской Федерации;

2) полное или частичное совпадение местоположения земельного участка, образование которого предусмотрено схемой его расположения, с местоположением земельного участка, образуемого в соответствии с ранее принятым решением об утверждении схемы расположения земельного участка, срок действия которого не истек;

3) разработка схемы расположения земельного участка с нарушением предусмотренных статьей 11.9 Земельного Кодекса Российской Федерации требований к образуемым земельным участкам;

4) несоответствие схемы расположения земельного участка утвержденному проекту планировки территории, землеустроительной документации, положению об особо охраняемой природной территории;

5) расположение земельного участка, образование которого предусмотрено схемой расположения земельного участка, в границах территории, для которой утвержден проект межевания территории.

2.10. Услуги, которые являются необходимыми и обязательными для предоставления муниципальной услуги.

2.10.1. Проведение кадастровых работ в целях выдачи межевого плана, технического плана, акта обследования;

2.10.2. Топографическая съемка с нанесенными по координатам границами земельного участка (координаты X и Y прилагаются).

2.11. Предоставление муниципальной услуги является бесплатным для заявителя.

2.12. Максимальное время ожидания заявителя в очереди при подаче заявления и получение результата предоставления муниципальной услуги составляет не более 15 (пятнадцати) минут.

2.13. Регистрация заявления и прилагаемых к нему документов осуществляется в течение 1 (одного) рабочего дня. При направлении и в форме электронного документа, в том числе посредством ЕПГУ, – не позднее рабочего дня, следующего за днем поступления запроса.

2.14. Требования к помещениям, в которых предоставляется муниципальная услуга:

2.14.1. На территории, прилегающей к месту предоставления муниципальной услуги, предусматриваются места для бесплатной парковки автотранспортных средств, не менее 10 процентов мест (но не менее одного места) выделяются для парковки специальных транспортных средств инвалидов.

2.14.2. Вход в здание оборудуется вывеской, содержащей наименование и место нахождения администрации, режим работы.

Прием заявителей осуществляется в специально выделенных для этих целей помещениях, включающих места для ожидания и приема заявителей, которые соответствуют:

- санитарно-эпидемиологическим правилам и нормативам;
- правилам противопожарной безопасности;

- требованиям к обеспечению доступности для маломобильных групп населения, в том числе инвалидов в соответствии с законодательством Российской Федерации о социальной защите инвалидов (включая беспрепятственный доступ инвалидов, использующих кресла-коляски и собак-проводников).

Места для ожидания оборудуются:

- стульями (кресельными секциями) и (или) скамьями;
- визуальной, текстовой информацией, размещаемой на информационных стендах, обновляемой по мере изменения законодательства, регулирующего предоставление муниципальной услуги, и изменения справочных сведений;

- столами (стойками), образцами заполнения документов, письменными принадлежностями для возможности оформления документов.



Места для приема заявителей оборудуются стульями и столами для возможности оформления документов.

Рабочее место сотрудника(ов) администрации оборудуется персональным компьютером с печатающим устройством.

В целях обеспечения конфиденциальности сведений одно-временное консультирование и (или) прием двух и более посетителей одним сотрудником администрации не допускается.

2.15. Показатели качества и доступности муниципальной услуги.

2.15.1. Показатели качества муниципальной услуги:

- своевременность и полнота предоставления муниципальной услуги;

- отсутствие обоснованных жалоб на действия (бездействие) должностных лиц, сотрудников администрации.

2.15.2. Показатели доступности муниципальной услуги:

- пешеходная доступность от остановок общественного транспорта до здания, в котором предоставляется муниципальная услуга;

- беспрепятственный доступ к месту предоставления муниципальной услуги для маломобильных групп населения, в том числе инвалидов, использующих кресла-коляски и собак-проводников, а так же допуск сурдопереводчика и тифлосурдопереводчика;

- оказание сотрудниками администрации помощи инвалидам в преодолении барьеров, мешающих получению ими муниципальной услуги наравне с другими лицами;

- возможность получения заявителем полной и достоверной информации о порядке предоставления муниципальной услуги, в том числе в МФЦ и электронной форме;

- возможность получения муниципальной услуги на базе МФЦ;

- направление заявления и документов в электронной форме.

При предоставлении муниципальной услуги заявитель взаимодействует с сотрудником администрации не более 2 раз, продолжительность каждого взаимодействия составляет не более 30 минут.

2.16. Иные требования при предоставлении муниципальной услуги, в том числе учитывающие особенности предоставления муниципальной услуги в многофункциональных центрах предоставления государственных и муниципальных услуги особенности предоставления муниципальной услуги в электронной форме:

2.16.1. При предоставлении муниципальной услуги в электронной форме заявителю обеспечивается:

1) получение информации о порядке и сроках предоставления муниципальной услуги;

2) запись на прием в администрацию для подачи запроса о предоставлении муниципальной услуги (далее – запрос);

3) формирование запроса;

4) прием и регистрация администрацией запроса и документов, необходимых для предоставления муниципальной услуги;

5) получение решения об отказе;

6) получение сведений о ходе выполнения запроса;

7) возможность оценки качества предоставления муниципальной услуги заявителем;

8) досудебное (внесудебное) обжалование решений и действий (бездействия) администрации, должностного лица администрации либо сотрудника администрации.

2.16.2. Заявление и документы в электронной форме представляются в соответствии с требованиями приказа Минэкономразвития России № 7.

Заявление в форме электронного документа подписывается по выбору заявителя электронной подписью либо усиленной квалифицированной электронной подписью.

В случае если заявитель направляет заявление в электронной форме, к заявлению прикрепляются электронные образы документов. Электронные образы документов должны быть подписаны электронной подписью лица, которое в соответ-

ствии с федеральными законами и изданными в соответствии с ними нормативными правовыми актами наделено полномочиями на создание и подписание таких документов (далее – уполномоченное лицо). Электронная подпись уполномоченного лица должна соответствовать требованиям Федерального закона от 06.04.2011 № 63-ФЗ «Об электронной подписи» и Федерального закона № 210-ФЗ.

При несоблюдении требований к электронной подписи заявитель предъявляет оригиналы указанных документов для сличения при личной явке в администрацию только в случае принятия решения о предоставлении муниципальной услуги.

2.16.3. Возможность оформления запроса в электронной форме посредством ЕПГУ предоставляется только заявителям, зарегистрировавшим личный кабинет ЕПГУ.

Если заявитель не зарегистрирован на ЕПГУ в качестве пользователя, то ему необходимо пройти процедуру регистрации личного кабинета в соответствии с правилами регистрации на ЕПГУ.

Для регистрации запроса на предоставление муниципальной услуги посредством ЕПГУ заявителю необходимо:

1) авторизоваться на ЕПГУ (войти в личный кабинет);

2) из списка муниципальных услуг выбрать соответствующую муниципальную услугу;

3) нажатием кнопки «Получить услугу» инициализировать операцию по заполнению электронной формы заявления;

4) заполнить электронную форму заявления, внести в личный кабинет сведения и электронные образы документов, необходимые для предоставления муниципальной услуги;

5) отправить запрос в администрацию.

Заявление, направленное посредством ЕПГУ, по умолчанию подписывается простой электронной подписью.

Получение муниципальной услуги по средством ЕПГУ возможно с использованием универсальной электронной карты (УЭК) при наличии данной карты у заявителя.

2.16.4. Муниципальная услуга предоставляется также в МФЦ. Иные требования для предоставления муниципальной услуги через МФЦ отсутствуют. Запись на прием в МФЦ для подачи запроса возможно посредством официального сайта МФЦ ([www.mfc-nso.ru](http://www.mfc-nso.ru)), по телефону единой справочной службы МФЦ – 052, в терминале электронной очереди в МФЦ, лично при обращении в МФЦ у администратора зала.

### **III. Состав, последовательность и сроки выполнения административных процедур, требования к порядку их выполнения, в том числе особенности выполнения административных процедур в электронной форме, а также особенности выполнения административных процедур в многофункциональных центрах предоставления государственных и муниципальных услуг**

3.1. Предоставление муниципальной услуги состоит из следующей последовательности административных процедур:

- прием и регистрация документов;

- формирование и направление межведомственных запросов;

- рассмотрение документов;

- принятие решения и направление заявителю результата предоставления муниципальной услуги.

Блок-схема предоставления муниципальной услуги приводится в приложении №2 к административному регламенту.

3.2. Прием и регистрация документов.

3.2.1. Основанием для начала административной процедуры приема и

регистрации документов является поступление документов в администрацию.

Сотрудник по приему документов:

1) устанавливает предмет/содержание обращения;

2) проверяет документ, подтверждающий личность лица, подающего заявление;

3) проверяет полномочия представителя заявителя (в случае обращения представителя заявителя);

4) проверяет правильность заполнения заявления, наличие приложенных к заявлению документов и их соответствие следующим требованиям:

- заявление заполнено в соответствии с требованиями административного регламента;

- документы в установленных законодательством случаях удостоверены на то уполномоченными органами, должностными лицами, скреплены печатями (при наличии печати);

- в документах заполнены все необходимые реквизиты, нет подчисток, приписок, зачеркнутых слов и иных неоговоренных исправлений;

- документы не имеют повреждений, наличие которых не позволяет однозначно истолковать их содержание.

В случае обнаружения несоответствия представленных заявления или документов вышеперечисленным требованиям сотрудник по приему документов информирует заявителя о возможности возврата заявления в течение 10 (десяти) календарных дней со дня его поступления по причине «заявление не соответствует положениям подпункта 1 пункта 2.6.1 административного регламента» и (или) «не представлены документы, предусмотренные подпунктами 2-7 пункта 2.6.1 административного регламента» (если заявитель изъявляет желание устранить обнаруженные несоответствия, процедура приема документов прерывается);

5) устанавливает отсутствие (наличие) оснований для отказа в приеме документов (в случае наличия оснований для отказа в приеме документов сотрудник по приему документов прекращает процедуру приема документов и возвращает заявителю заявление и документы с обоснованием причины отказа);

6) сверяет представленные заявителем копии документов с оригиналами и заверяет их своей подписью;

7) принимает заявление и документы;

8) выдает заявителю расписку о приеме заявления, содержащую описание принятых документов, регистрационный номер и дату принятия пакета документов, заверяет расписку своей подписью (в случае несоответствия представленных заявителем заявления и документов требованиям подпункта 4 настоящего пункта административного регламента в расписке о приеме документов сотрудник по приему документов делает соответствующую запись);

Принятое заявление регистрируется в ведомственной информационной системе, используемой администрацией для предоставления муниципальных услуг (далее – ведомственная система).

3.2.1. В случае представления документов в МФЦ, сотрудник МФЦ осуществляет процедуру приема документов в соответствии с пунктом.

3.2.2. административного регламента. Принятые документы сотрудник МФЦ регистрирует в установленном порядке, размещает в форме электронных копий в автоматизированной информационной системе «Центр приема государственных услуг» и направляет для рассмотрения в администрацию. Зарегистрированный пакет оригиналов документов передается в администрацию курьером МФЦ в порядке, определенном соглашением между МФЦ и администрацией.

Сотрудник администрации, ответственный за прием и регистрацию документов в ведомственной системе, принимает направленные сотрудником МФЦ документы. Документы, направленные в виде электронных копий операторами МФЦ, подлежат рассмотрению в том же порядке, что и соответствующие документы, представленные заявителем в администрации.

3.2.3. В случае направления документов в электронной форме сотрудник по приему документов в течение 1 (одного) рабочего дня осуществляет следующие действия:

- находит в ведомственной системе соответствующее заявление (в случае поступления документов посредством ЕПГУ);

- оформляет документы заявителя на бумажном носителе;

- осуществляет действия, установленные пунктом 3.2.1 административного регламента, с учетом требований приказа Минэкономразвития России от 14.01.2015 № 7

Получение заявления и прилагаемых к нему документов подтверждается путем направления заявителю уведомления, содержащего входящий регистрационный номер заявления, дату получения администрацией указанного заявления и прилагаемых к нему документов, а так же перечень наименований файлов, представленных в форме электронных документов, с указанием их объема (далее – уведомление о получении заявления).

Уведомление о получении заявления направляется указанным заявителем в заявлении способом не позднее рабочего дня, следующего за днем поступления заявления в администрацию.

Заявление, поступившее в электронной форме с нарушением требований приказа Минэкономразвития России от 14.01.2015 №7, не рассматривается администрацией. В срок не позднее 5 (пяти) рабочих дней со дня представления указанного заявления заявителем на указанный адрес электронной почты (при наличии) заявителя или иным указанным в заявлении способом направляется уведомление об отказе в приеме документов с указанием допущенных нарушений требований, в соответствии с которыми должно быть представлено заявление.

3.2.4. Срок выполнения административной процедуры по приему и регистрации документов составляет не более 1 (одного) рабочего дня.

3.3.3. Срок выполнения административной процедуры по формированию и направлению межведомственных запросов составляет не более 1 (одного) рабочего дня.

3.4. Рассмотрение документов.

Основанием для начала административной процедуры является поступление пакета документов в администрацию.

Глава назначает ответственного исполнителя по рассмотрению документов (далее – ответственный исполнитель).

Рассмотрение документов осуществляется в порядке их поступления.

3.4.1. Ответственный исполнитель в ходе рассмотрения документов:

- проверяет поступившее заявление на соответствие требованиям административного регламента;

- проверяет наличие полного пакета документов, необходимых для предоставления муниципальной услуги;

- проверяет наличие или отсутствие оснований для отказа в предоставлении муниципальной услуги.

Если ответственным исполнителем установлено, что заявление не соответствует требованиям, предусмотренным подпунктом 1 пункта 2.6.1 административного регламента, или к заявлению не приложены документы, предусмотренные подпунктами 2-7 пункта 2.6.1 административного регламента, в течение 10 (десяти) календарных дней со дня поступления заявление возвращается заявителю с указанием причины возврата.

3.4.2. По результатам рассмотрения и проверки документов ответственный исполнитель совершает одно из следующих действий:

- 1) осуществляет подготовку решения об утверждении схемы расположения земельного участка на кадастровом плане территории в одном экземпляре;

- 2) осуществляет подготовку проекта решения об отказе при наличии хотя бы одного из оснований для отказа в предоставлении муниципальной услуги.

При наличии нескольких оснований для отказа в предоставлении муниципальной услуги, в проекте решения об отказе указываются все основания для отказа.

В случае если сведения, содержащиеся в документах, представленных заявителем в электронной форме с нарушением требований к электронной подписи, позволяют ответст-

венному исполнителю сделать вывод о том, что заявитель имеет основание на предоставление земельного участка, ответственный исполнитель направляет в личный кабинет ЕПГУ (на электронную почту) заявителя сообщение о необходимости его личной явки с указанием даты и времени записи на прием. Подготовка проекта результата предоставления муниципальной услуги осуществляется после сличения представленных заявителем оригиналов документов с их электронными образами, представленными ранее.

3.4.3. В решении об утверждении схемы расположения земельного участка в отношении каждого из земельных участков, подлежащих образованию в соответствии со схемой расположения земельного участка, указываются:

1) площадь земельного участка, образуемого в соответствии со схемой расположения земельного участка;

2) адрес земельного участка или при отсутствии адреса земельного участка иное описание местоположения земельного участка;

3) кадастровый номер земельного участка или кадастровые номера земельных участков, из которых в соответствии со схемой расположения земельного участка предусмотрено образование земельного участка, в случае его образования из земельного участка, сведения о котором внесены в государственный кадастр недвижимости;

4) территориальная зона, в границах которой образуется земельный участок, или в случае, если на образуемый земельный участок действие градостроительного регламента не распространяется или для образуемого земельного участка не устанавливается градостроительный регламент, вид разрешенного использования образуемого земельного участка;

5) категория земель, к которой относится образуемый земельный участок.

3.4.4. В решении об утверждении схемы расположения земельного участка указывается на право гражданина или юридического лица, обратившихся с заявлением об утверждении схемы расположения земельного участка, на обращение без доверенности с заявлением о государственной регистрации права собственности Российской Федерации, права собственности субъекта Российской Федерации или права муниципальной собственности на образуемый земельный участок.

3.5. Принятие решения и направление заявителю результата предоставления муниципальной услуги.

3.5.1. Основанием для начала административной процедуры является поступление Главе на подпись согласованного в установленном порядке проекта постановления об утверждении схемы расположения земельного участка или проекта постановления об отказе.

Глава рассматривает представленные документы и подписывает проект постановления об утверждении схемы расположения земельного участка или проект постановления об отказе.

Сотрудник, ответственный за направление заявителю результата предоставления муниципальной услуги, регистрирует подписанный результат предоставления муниципальной услуги в ведомственной системе.

3.5.2. В случае утверждения схемы расположения земельного участка постановление об утверждении схемы расположения земельного участка направляется заявителю указанным в заявлении способом.

В случае утверждения схемы расположения земельного участка сотрудник администрации, ответственный за направление результата предоставления муниципальной услуги, указанным в заявлении способом уведомляет заявителя о готовности постановления об утверждении схемы расположения земельного участка, а также о времени и месте, где его необходимо получить.

В случае выдачи постановления об утверждении схемы расположения земельного участка через МФЦ постановление об утверждении схемы расположения земельного участка направляется в МФЦ в соответствии с соглашением, заключен-

ным между МФЦ и администрацией. Сотрудник МФЦ уведомляет заявителя о готовности постановления об утверждении схемы расположения земельного участка, а также о времени и месте, где его необходимо получить.

Срок действия постановления об утверждении схемы расположения земельного участка составляет 2 (два) года.

3.5.3. В случае отказа в утверждении схемы расположения земельного участка постановление об отказе направляется заявителю почтовым сообщением, а в случае направления заявления и документов в электронной форме – в зависимости способа подачи заявления:

- в личный кабинет на ЕПГУ (при направлении заявления посредством ЕПГУ);

- на адрес электронной почты, указанный в заявлении (при направлении на официальную электронную почту или официальный сайт администрации).

#### **IV. Формы контроля за исполнением административного регламента**

4.1. Текущий контроль за соблюдением исполнением сотрудниками

Администрации положений административного регламента, нормативных правовых актов, устанавливающих требования к предоставлению муниципальной услуги, а также за принятием решений осуществляет Глава.

4.2. Контроль за полнотой и качеством предоставления муниципальной услуги включает в себя проведение проверок с целью выявления и устранения нарушений прав заявителей и принятия мер для устранения соответствующих нарушений. Проверки могут быть плановыми (осуществляются на основании годовых планов) и внеплановыми (по конкретному обращению).

Плановые и внеплановые проверки проводятся на основании распоряжения Главы. Проверки осуществляются с целью выявления и устранения нарушений при предоставлении муниципальной услуги.

4.3. В случае выявления нарушений при принятии решений и совершении действий в ходе предоставления муниципальной услуги, виновные лица привлекаются к ответственности в соответствии с законодательством Российской Федерации.

4.4. Граждане, их объединения и организации могут контролировать исполнение муниципальной услуги посредством контроля размещения информации на официальном сайте администрации, письменного и устного обращения в адрес администрации с просьбой о проведении проверки соблюдения и исполнения нормативных правовых актов, положений административного регламента, устанавливающих требования к предоставлению муниципальной услуги, полноты и качества предоставления муниципальной услуги в случае нарушения прав и законных интересов заявителей предоставлении муниципальной услуги.

#### **V. Досудебное (внесудебное) обжалование заявителем решений и действий (бездействия) органа, предоставляющего муниципальную услугу, должностного лица органа, предоставляющего муниципальную услугу, либо муниципального служащего, многофункционального центра, работника многофункционального центра, а также организаций, осуществляющих функции по предоставлению муниципальных услуг, или их работников**

5.1. Заявитель имеет право обжаловать решения и действия (бездействия) органа, предоставляющего муниципальную услугу, должностного лица органа, предоставляющего муниципальную услугу, либо муниципального служащего, многофункционального центра, работника многофункционального центра, а также организаций, осуществляющих функции по предоставлению муниципальных услуг, или их работников, принятые (осуществляемые) в ходе предоставления муниципальной услуги, в досудебном (внесудебном) по-

рядке в соответствии с положениями статьи 11.1 Федерального закона от 27.07.2010 № 210-ФЗ «Об организации предоставления государственных и муниципальных услуг».

5.2. Жалоба на действия (бездействие) администрации, должностных лиц, муниципальных служащих подается главе.

Жалобы на решения и действия (бездействие) работника многофункционального центра подаются руководителю этого многофункционального центра.

Жалобы на решения и действия (бездействие) многофункционального центра подаются учредителю многофункционального центра или должностному лицу, уполномоченному нормативным правовым актом Новосибирской области.

5.3. Информирование заявителей о порядке подачи и рассмотрения жалобы, в том числе с использованием Единого портала государственных и муниципальных услуг, осуществляется посредством размещения соответствующей информации на информационных стендах в местах предоставления муниципальной услуги, на официальном сайте администрации, Едином портале государственных и муниципальных услуг, а также в устной и письменной форме по запросам заявителей в ходе предоставления муниципальной услуги администрацией.

5.4. Перечень нормативных правовых актов, регулирующих порядок досудебного (внесудебного) обжалования заявителем решений и действий (бездействия) администрации, предоставляющей муниципальную услугу, должностных лиц, муниципальных служащих:

Федеральный закон от 27.07.2010 № 210-ФЗ «Об организации предоставления государственных и муниципальных услуг»;

Постановление Правительства Российской Федерации от 20 ноября 2012 г. № 1198 «О федеральной государственной информационной системе, обеспечивающей процесс досудебного (внесудебного) обжалования решений и действий (бездействия), совершенных при предоставлении государственных и муниципальных услуг».

5.5. Информация, содержащаяся в настоящем разделе, подлежит размещению на Едином портале государственных и муниципальных услуг.

Приложение № 1  
к административному регламенту  
предоставления муниципальной  
услуги по утверждению схемы рас-  
положения земельного участка или  
земельных участков на кадастро-  
вом плане территории

#### ПРИМЕРНАЯ ФОРМА

\_\_\_\_\_  
(фамилия, имя, отчество (последнее – при наличии) граж-  
данина или наименование юридического лица)

\_\_\_\_\_  
(место жительства гражданина или место нахождения  
юридического лица)

\_\_\_\_\_  
(реквизиты документа, удостоверяющего личность граж-  
данина или государственный регистрационный номер записи  
о государственной регистрации юридического лица в едином  
государственном реестре юридических лиц, идентификацион-  
ный номер налогоплательщика, за исключением случаев, если  
заявителем является иностранное юридическое лицо)

\_\_\_\_\_  
(указать в интересах кого действует уполномоченный  
представитель в случае подачи заявления уполномоченным  
представителем)

\_\_\_\_\_  
(почтовый адрес и (или) адрес электронной почты для свя-  
зи с заявителем)

телефон: \_\_\_\_\_,

факс (при наличии) \_\_\_\_\_

#### ЗАЯВЛЕНИЕ

В соответствии со статьей 11.10 Земельного кодекса Российской Федерации прошу утвер-  
дить схему расположения земельного участка или земельных  
участков на кадастровом плане территории:

Кадастровый номер земельного участка, из которого обра-  
зуется земельный участок \_\_\_\_\_;

Цель использования образуемого земельного участка  
\_\_\_\_\_;

площадь образуемого земельного участка \_\_\_\_\_  
кв.м.

реквизиты решения об утверждении документа территори-  
ального планирования и (или) проекта планировки территории  
в случае, если земельный участок предоставляется для разме-  
щения объектов, предусмотренных этим документом и (или)  
этим проектом \_\_\_\_\_;

\_\_\_\_\_ основание утверждения

Прошу уведомить о результате предоставления муни-  
ципальной услуги:

по телефону;

сообщением на электронную почту;

в личный кабинет ФГИС «Единый портал государствен-  
ных и муниципальных услуг (функций)»;

почтовым сообщением.

В случае принятия решения об утверждении схемы  
расположения земельного участка прошу решение об утвер-  
ждении схемы расположения земельного участка:

выдать в администрации Безменовского сельсовета Чер-  
пановского района Новосибирской области;

выдать в филиале ГАУ НСО «МФЦ» (указывается в случае  
направления заявления посредством МФЦ);

направить почтовым сообщением.

К заявлению прилагаются следующие документы (за-  
полняется по желанию заявителя):

№ п/п \_\_\_\_\_

Наименование \_\_\_\_\_ документа

Кол-во экз. \_\_\_\_\_

Кол-во листов \_\_\_\_\_

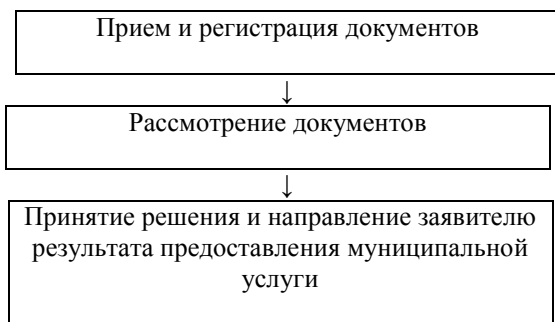
«\_\_» \_\_\_\_\_ 20\_\_ г.

\_\_\_\_\_  
(подпись) (фамилия, имя, отчество (последнее – при нали-  
чии))

Приложение № 2  
к административному регламенту  
предоставления муниципальной  
услуги  
по утверждению схемы распо-  
ложения  
земельного участка или земельных  
участков на кадастровом плане  
территории

БЛОК-СХЕМА  
предоставления муниципальной услуги





## ОБЪЯВЛЕНИЯ

**Внимание!!!**  
**2 декабря с 15:00 до 16:00** В клубе п. Привольный  
**2 декабря с 16:30 до 17:30** В клубе п. Еловкино  
 Будет вестись прием граждан (НЕ СХОД) депутатом Районного Совета депутатов М.А.Руденко.

## ГОСУСЛУГИ



### Госуслуги

Зарегистрируйтесь на [gosuslugi.ru](http://gosuslugi.ru)  
и получайте госуслуги без очередей  
и сложностей

## НАЛОГИ

**НЕ ПОЗДНЕЕ 1 ДЕКАБРЯ**  
 УПЛАЧИВАЮТСЯ ИМУЩЕСТВЕННЫЕ НАЛОГИ

- Земельный налог
- Транспортный налог
- Налог на имущество физических лиц

**ПЛАТИТЬ НАЛОГИ ЛЕГКО!**

Сайт службы: [www.nalog.ru](http://www.nalog.ru)  
 Контактный телефон: 8-800-222-22-22

Подписано в печать: По графику— 9.00 Фактически— 9.00	АДРЕС ИЗДАТЕЛЯ: 633543 ст. Безменово, ул. Вокзальная 23 Телефон: 52-275; fax: 8-245-52-272	Тираж 99 экз.
---	--	---------------